

HÄMEENKYRÖN KUNTA
Elinympäristölautakunnan
lupajaosto

YHTEISLUPA
Dnro HMK 2022-367
Kokouspäivä: 21.2.2023 § 4
Julkisen kuulutuksen julkaisupäivä: 24.2.2023
Valitusaika päättyy: 3.4.2023

ASIA

Päätös maa-aineslain (MAL 555/1981) 4 §:n mukaisesta ottolupahakemuksesta ja ympäristönsuojelulain (YSL 527/2014) 39 §:n mukaisesta ympäristölupahakemuksesta kalliokiviaineksen louhinnalle ja murskaukselle. Lupahakemukset käsitellään maa-aineslain 4a § ja ympäristönsuojelulain 47a §:n tarkoittamalla tavalla yhteiskäsittelyssä. Päätös sisältää ratkaisun maa-aineslain 21 §:n ja ympäristönsuojelulain 199 §:n mukaisesti hakemuksen toiminnan aloittamisesta mahdollisesta muutoksenhausta huolimatta.

Alueella on toiminut tähän asti yritys nimeltä Laurilan Betoni. Yrittäjä on edelleen sama alueella, mutta uusi toiminimi on Hämeen Infratuote Oy, joka on 13.10.2022 saapuneella hakemuksellaan anonut lupaa kalliokiviaineksen louhinnalle ja murskaukselle noin 12 ha alueella tilalla Alhonmaa (108-432-1-51) Hämeenkyrön kunnassa. Lisäksi hakemus sisältää anomuksen toiselta maa-ainesten ottoalueelta tuodun hiekan ja soran seulontaan ja murskaukseen. Kyseessä on 20 vuotta vanha maa-ainesten ottoalue.

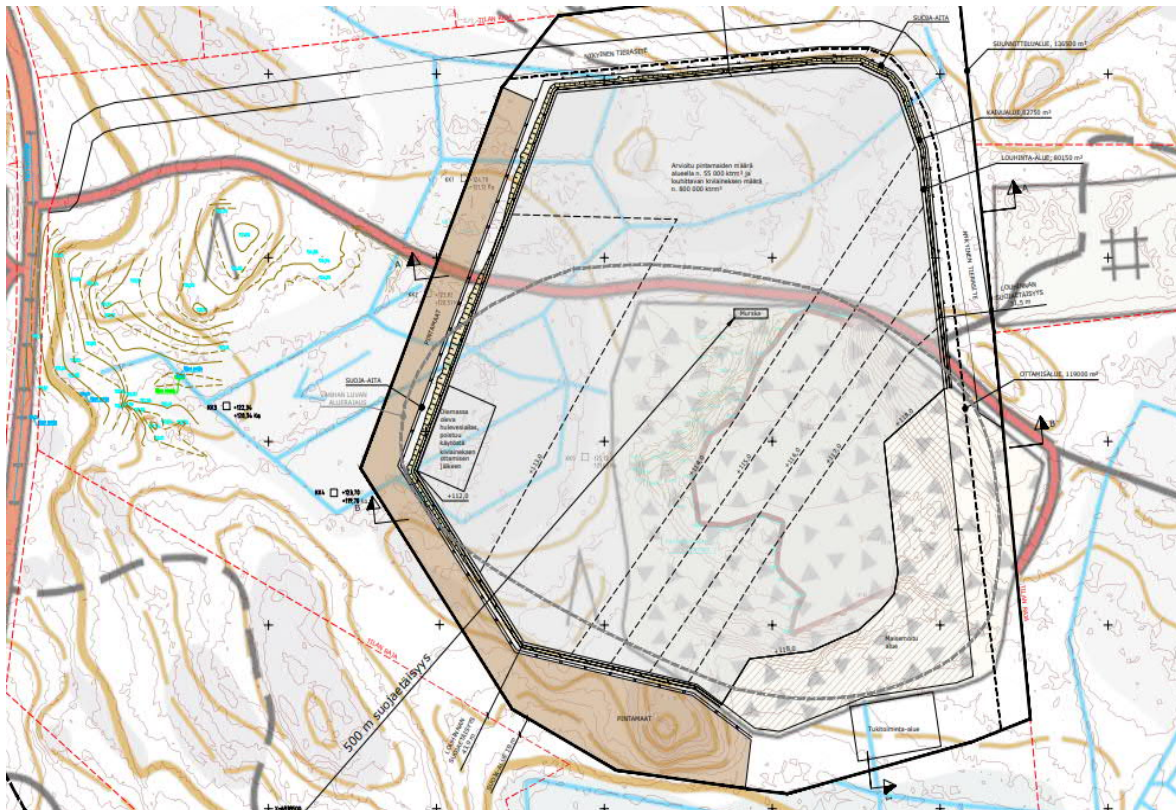
Luvan hakija
Hämeen Infratuote Oy
Turkkilantie 109, 39200 Kyröskoski
y-tunnus 3275591-8




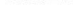




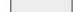
Hakijalla on maanomistajan valtakirja oikeudesta hakea yhteislupaa maa- ja kiviainesten ottamiseksi ja murskaamiseksi, valtakirja päivätty 1.10.2022. Hakemuksen mukainen kallionlouhinta-alue sijaitsee tilalla Alhonmaa (108-432-1-51) Turkkilan kylässä Hämeenkyrön kunnassa Valtatie 3:n pohjoispuolella.

Kohteen likimääräiset koordinaatit:
6841553 pohjoinen (N) 303584 itä (E)

Yleiskuvaus toiminnasta

Alueelle haetaan lupaa kalliokiviaineksen ottamiseen ja murskaamiseen. Haettu kokonaisottomäärä on n. 800 000 k-m³. Uudelta ottamisalueelta ennen ottamisen aloitusta kaadetaan ensin puusto ja kuoritaan pintamaat. Kuorimattomia pintamaita tulee olemaan arviolta 55 000 k-m³. Pintamaat tullaan varastoimaan ottamisalueen lounais- ja länsireunalla.



	Tilan raja
	Suunnittelualueen raja
	Ottamisalueen raja
	Louhinta-alueen raja
	Suunnitellun ottotason korkeuskäyrä
	Louhinta-alue
	Kaivualue
	Pintamaiden läjitysalue
	Maisemoitu alue

Kuva 1. Ramboll raportti 30.9.2022

Pintamaita tullaan hyödyntämään alueelle rakennettavassa maisema- ja meluvallissa. Aiemmin poistetut pintamaat ovat nykyisen ottoalueen etelä- ja lounaisreunalla. Pintamaat tullaan hyödyntämään myös alueen maisemoinnissa vaiheittain ottamisen edetessä.

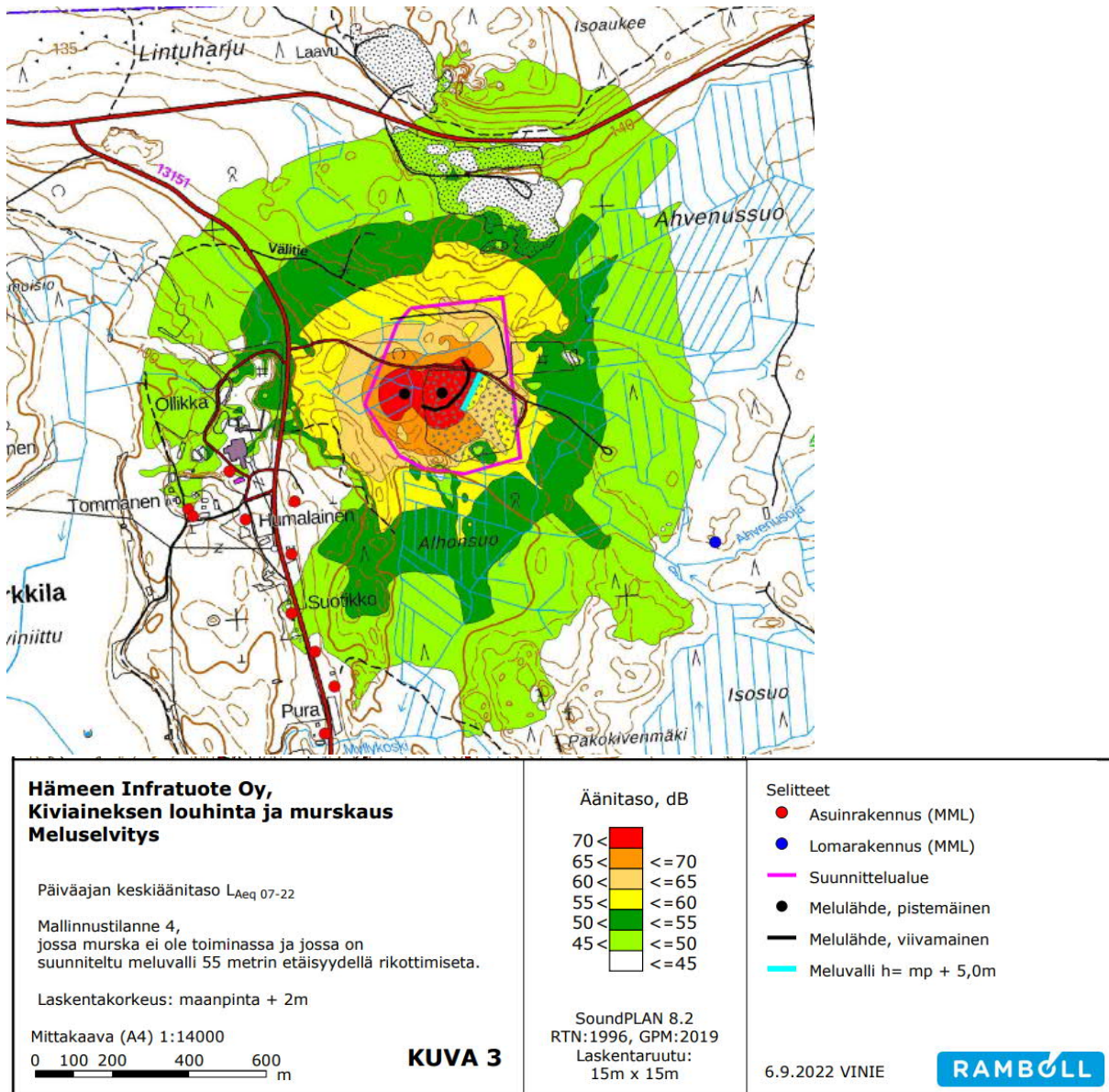
Louhintatärinä voi aiheuttaa lyhytaikaista häiriötä lähialueen asukkaille. Tasasaltaaseen kerääntyvän hienoaineksen lisäksi toiminnasta ei synny muita jätteitä. Urakoitsijat vievät omat jätteensä pois. Toiminnan aikaiset pääasialliset päästöt ovat melu ja pöly. Vettä voidaan tarvittaessa käyttää pölyämisen estämiseksi. Kasteluun käytettävä vesi tuodaan säiliöissä tai otetaan laskeutusaltaasta.

Vanhassa luvassa (päättynyt joulukuussa 2022) louhinta-alueen pinta-ala on 4,5 ha. Siinä ottamisalue ulottuu syvyyteen +115 m mpy (tilanne vuonna 2022). Suunnitellun ottamisalueen

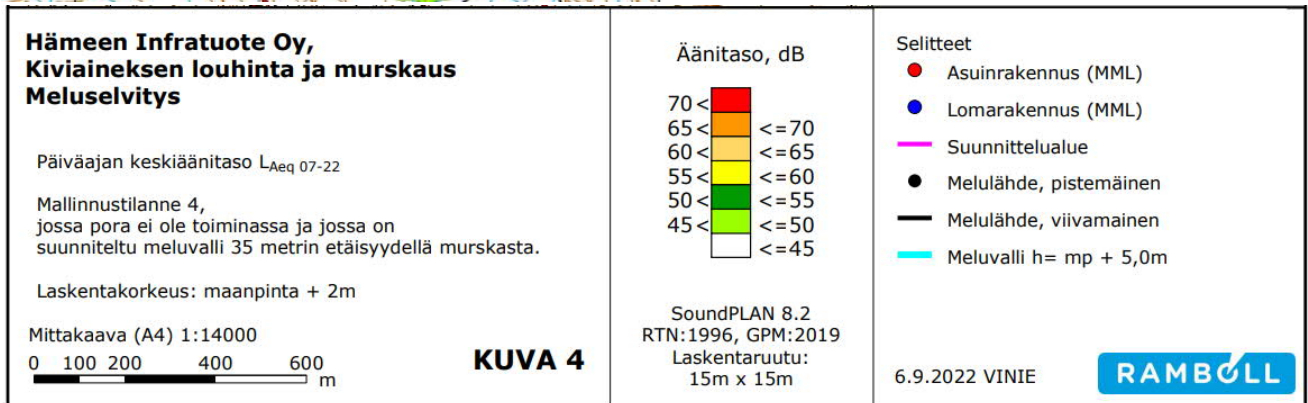
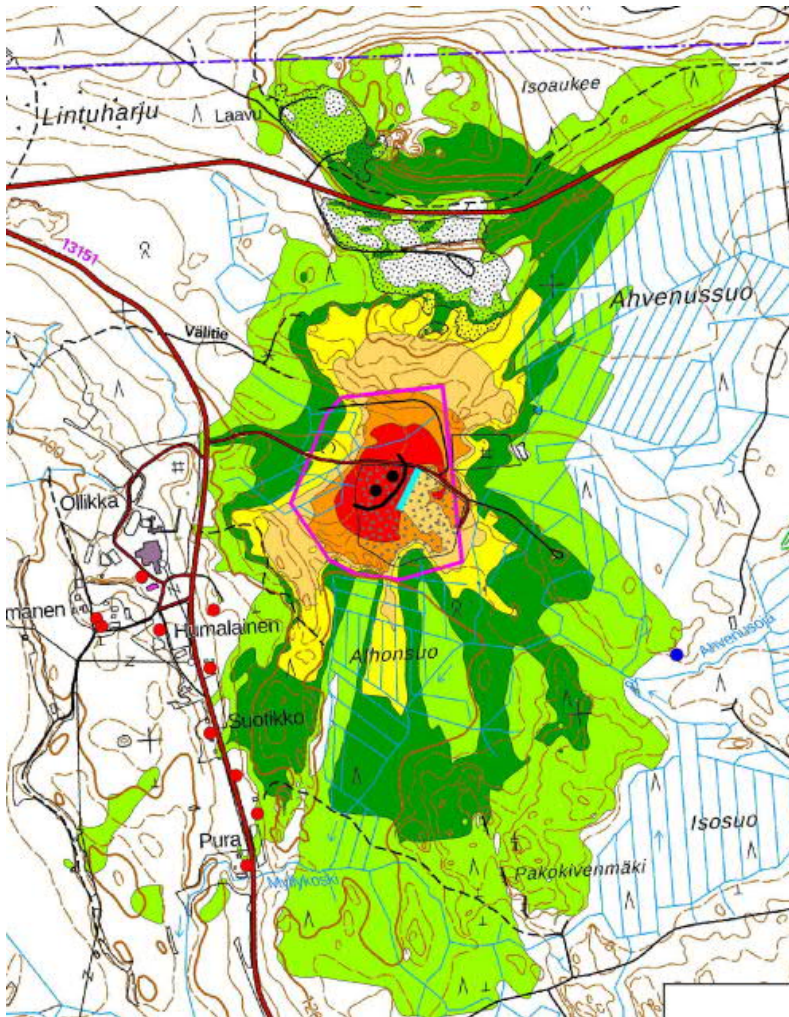
kokonaispinta-ala kasvaa noin 12 hehtaariin, josta kaivalueen osuus on noin 8,3 ha ja louhinta-alueen osuus on noin 8 ha ja suunniteltu ottotaso sijoittuu +113 ... +118 m välille.

Louhinta etenee nykyiseltä ottamisalueelta pohjoiseen ja länteen. Louhe tullaan murskaamaan ottamisalueella tai viedään muualle hyötykäyttöön. Varastokasat tullaan sijoittamaan lähelle meluavaa toimintaa siten, että ne vaimentavat melun leviämistä. Liikennöinti alueella tapahtuu tie nro 13151 kautta.

Suunnitellun toiminnan aiheuttaman melun leviämistä on selvitetty mallintamalla.



Kuva 2. Melumallinnus rikotus käynnissä. Rikotus 55 m päästä meluvallista. (Rambollin raportti, 11.10.2022)



Kuva 3. Melumallinnus Murskaus toiminnassa. Murskaus 35 m päästä meluvallista. (Rambollin raportti, 11.10.2022)

Luvan hakemisen peruste

Maa-ainelain 4 §:n mukaan maa-ainesten (kiven, soran, hiekan, saven ja mullan) ottamiseen on oltava lupa. Ympäristönsuojelulain 27 § ja ympäristönsuojelulain liitteen 1 taulukon kohtien 7c ja 7e mukaan toiminta on ympäristönsuojeluluvanvaraista (kiven louhimo tai sellainen muu kuin maanrakennustoimintaan liittyvä kivenlouhinta, jossa kiviainesta käsitellään vähintään 50 päivää ja

kiinteä murskaamo ja sellainen tietylle alueelle sijoitettava siirrettävä murskaamo, jonka toiminta-aika on yhteensä vähintään 50 päivää).

Lupaviranomaisen toimivalta

Maa-aineslain 7 §:n perusteella maa-ainesten ottamista koskevan lupa-asian ratkaisee kunnan ympäristönsuojeluviranomainen. Ympäristönsuojeluasetuksen (YSA 713/2014) 2 §:n kohdan 6 perusteella ympäristölupaviranomainen on kunnan ympäristönsuojeluviranomainen. Hämeenkyrön alueella maa-aines- ja ympäristöluvat myöntää Hämeenkyrön kunnan elinympäristölautakunnan lupajaosto.

Hakemuksen vireille tulo ja täydentäminen

Yhteislupahakemus on tullut vireille 13.10.2022.

Kaavoitustilanne

Kohdealueella ei ole yleiskaavaa eikä asemakaavaa eikä ole vireilläkään mitään kaavaa. Alue sijoittuu Pirkanmaan maakuntakaava 2040 alueelle. Pirkanmaan maakuntakaavassa 2040 kohdealueelle ei ole aluevarausta. EOk -alue sijaitsee lähellä, joka on merkittynä Pirkanmaan maakuntakaavassa 2040 ja tarkoittaa alueita, joilla sijaitsee maakunnan kiviaineshuollon kannalta merkittäviä, tutkittuja maaperän tai kallioperän kiviainesvaroja.

Laitoksen sijaintipaikan ympäristö

Kohdealue on teiden 13151 ja 15153 välisessä maastossa noin 5 km Hämeenkyrön keskustasta koilliseen. Alueelle on yhteys tieltä 13151 yksityistien kautta. Louhinta-alueelta noin 740 metriä kaakkoon sijaitsee yksi vapaa-ajanasunto. Muut lähimmät asunnot ja piha-alueet sijaitsevat suunnitellun ottoalueen rajalta noin 300–500 metriä lounaaseen. Yhteislupakohde ei myöskään sijaitse Suomen ympäristökeskuksen (SYKE) luokittelemassa luonto- ja maankäyttöyksikön 2.5.1996 "Hämeen läänin luonto- ja kallionsuojelun kannalta arvokkaat kallioalueet" raportissa arvoluokkiin 1-7 luokitelluilla alueilla. Kohdealue ei sijaitse myöskään luokitellulla pohjavesialueella. Lähin luokiteltu pohjavesialue Lintuharju A (0293251 A), mikä sijaitsee suunnitellun ottamisalueen pohjoispuolella vähintään yli 150 metrin etäisyydellä. Lintuharju A on vedenhankintaan soveltuva pohjavesialue (luokka 2).

Tuotteet, tuotanto ja varastointi

Kalliota louhitaan louhintasuunnitelman mukaisesti porauskoneella poraamalla ja räjäyttämällä kallion rintausta keskimäärin 10–15 kertaa vuodessa. Keskimäärin kerralla irrotetaan kiviainesta noin 5 000 – 8 000 k-m³. Vuotuinen tuotantomäärä on 80 000 m³. Kymmenen vuoden lupajaksolle tuotantomäärä on 800 000 k-m³.

Räjäytyksessä irrotetusta kalliosta muodostuvat ylisuuret lohkaaret rikotaan hydraulisella iskuvasaralla varustetulla kaivinkoneella. Rikotus tapahtuu pääosin rintausten vieressä. Ottoalueella voidaan suorittaa murskausta ulkopuolisen suorittamina urakoina. Urakoitsija sijoittaa murskaimen ottamisalueen alimmalle tasolle. Murskaimet toimivat kevyellä polttoöljyllä. Urakoitsija syöttää louheen esimurskaimeen, minkä jälkeen välimurskainten ja seulojen kautta

saadaan tuotettua haluttua murskelajiketta. Tuotteita ovat erilaiset sepelit, murskeet ja hienoimmat jakeet kuten hienoinenepitoinen hiekkatuote. Tuotteita käytetään esimerkiksi betonin valmistukseen ja maarakentamiseen.

Toiminta-aika

Hakemuksessa esitetään louhinnan ja murskauksen toiminta-ajoiksi ympärivuotisesti seuraavasti: Ottamisalueella ei ole tarpeen rajoittaa louhintaa eikä murskausta loma-aikana 1.7.–1.8. välisenä aikana, koska ympäristössä ei ole häiriintyviä kohteita ja toiminta on vakiintunutta. Räjähdyksiä on 10–15 kappaletta vuodessa. Kuormauksia ja kuljetuksia tehtäisiin myös lauantaisin klo 7–18. Toiminnan vähäiset vaikutukset ympäristöön tunnetaan aiempien kokemusten perusteella, joten ympäristöluvassa voitaisiin sallia murskaus myös lauantaisin kello 7.00–18.00 välisenä aikana. Seuraavassa taulukossa on Muraus-asetuksen (800/2010) 8 §:n mukaisesti esitys toiminta-ajoiksi:

Taulukko 1. Päivittaiset ja viikoittaiset toiminta-ajat.

Toiminto	Päivittäinen toiminta-aika (klo)	Viikoittainen toiminta-aika (päivät)
Murskaaminen	07.00–22.00 07.00–18.00	ma-pe la
Poraaminen	07.00–21.00	ma-pe
Rikotus	08.00–18.00	ma-pe
Räjähdyttäminen	08.00–18.00	ma-pe
Kuormaaminen ja kuljetus	06.00–22.00 07.00–18.00	ma-pe la

Kuva 4. Toiminta-ajat (Rambollin raportti 11.10.2022)

Tiedot käytettävästä energiasta

Murskausaseman käyttöenergia on sähkö, joka otetaan valtakunnallisesta sähköverkosta. Verkkovirran hyötysuhde on n. 90 %. Hakija ei ole esittänyt erillistä arviota murskausaseman vaatimasta sähköenergiasta.

Kallion louhintaan käytettävän porauskaluston ja muiden tarvittavien työkoneiden polttoöljyn yhteinen keskimääräinen kulutus on 40 m³/vuosi (0,4 m³/vrk).

Paras käyttökelpoinen tekniikka (BAT)

Hakijan mukaan parasta käyttökelpoista tekniikkaa edustaa laitteistojen säännöllinen huolto ja uusiminen tarvittaessa. Laitteistojen uusinnassa otetaan huomioon alan tekniikan kehitys ja seurataan alakohista uuden teknologian kehittymistä.

Liikenne

Liikennöinti alueelle tapahtuu tieltä nro 13151. Ottamisalueen sisällä tehdään tarvittaessa uusia työmaateitä ottamisen edetessä. Tien nro 13151 keskimääräinen vuorokausiliikenne (KVL) on 209 ajoneuvoa/vrk ja raskaan liikenteen osuus vuorokausiliikenteestä on noin 34 ajoneuvoa/vrk (Lähde: Väylävirasto 2020).

TOIMINNAN AIHEUTTAMA YMPÄRISTÖKUORMITUS JA SEN VÄHENTÄMINEN

Pohjavedet

Kohdealue ei sijaitse luokitellulla pohjavesialueella. Louhinta-alue sijaitsee noin 150 metrin päässä vedenhankintaan soveltuvan Lintuharju A (0293251 A) pohjavesialueen (II-luokka) rajasta. Vesihuoltolaitoksen toiminta-alue ulottuu Turkkilantien molemmille puolille. Kohdealueelta noin 400 metriä lounaaseen sijaitsee talousvesikaivoja. Alueen pohjavesiolosuhteita ja talousvesikaivojen sijaintia on selvitetty jo aiemman lupahakemuksen yhteydessä. Hakija esittää uudeksi ottosyvyudeksi enintään +113... +118 m tason syvyyden. Hakijan lähialueella tekemien havaintojen perusteella pohjavettä ei ole havaittu tason +110 metrin yläpuolella eikä alueelle johtavan metsäautotien alkuosassa, joka on noin tasossa +120.00. Alueen ja lounaispuolisten talousvesikaivojen välillä on pohjavedenpinnan yläpuolelle kohoava kalliokynnys.

Aikaisemman toiminnan aikana ei ole havaittu pohjaveden purkautumista louhinta-alueelle. Louhinta-alueella ei ole pohjaveden havaintoputkia.

Pintavedet

Alueella syntyvät hulevedet kuljettavat nitraattiyhdistelmiä (räjähteistä) ja kiintoainesta, joten hulevesien mukana pintavesiin aiheutuu näistä kuormitusta. Vaikutuksia alueen pintavesiin vähennetään johtamalla alueelle kertyvä sadanta ja pinta valunta selkeytysaltaaseen kiintoaineen laskeuttamiseksi. Allas tullaan tyhjentämään sinne kertyneestä kiintoaineesta riittävän usein. Toiminnasta ei arvioida aiheutuvan muuta merkittävää vaikutusta alueen pintavesiin.

Maaperä

Alueen maaperä on pääasiassa kalliota. Paikoin kallion päällä on ohuehko hiekkamoreenikerros. Ottamisalueella ei ole nyt tämän hakemuksen yhteydessä tehty maaperätutkimuksia. Aiemmin toteutetun koekuoppatutkimuksen perusteella nykyisen ottamisalueen länsiosassa moreenikerros on 3,5 metriä.

Jätevedet ja hulevedet

Louhinta-alueella ei ole viemäriä eikä vesijohtoa. Sosiaalililat sijaitsevat tuotantolaitoksen yhteydessä. Murskauksessa muodostuvien jätevesien määrä on vähäinen, koska vesiseulonta on pääosin suljettu järjestelmä, jossa käytettävää vettä kierrätetään. Vedenkeräysaltaasta on ylivuotoputki altaan länsipuolelle rakennetun tienpenkereen läpi. Runsaille sateilla tasausaltaaseen tuleva ylimääräinen vesi valuu ylivuotoputkea pitkin alueen länsipuolella oleviin pieniin ojiin.

Alueen eteläpuolella 200 metrin etäisyydellä olevan Ahvenusojan pohjan korkeus on noin +121.00, länsi pohjoispuolella olevan suon ojien pohjan korkeus on n. +123.40 ja itäpuolella olevan Ahvenusojaan laskevan ojan pohjan korkeus on noin +126.20 tasolla.

Päästöt ilmaan

Toiminnan ilmanlaatuvaikutukset aiheutuvat pölyämisestä eli hiukkaspäästöistä sekä

pakokaasupäästöistä. Pölyämistä aiheutuu kiviaineksen irrottamisesta, käsittelystä, murskauksesta, kuormaamisesta ja varastoinnista sekä kohdealueella liikennöinnistä. Porauskalusto on varustettu pölynkeräyslaitteistolla. Myös murskain sijoitetaan louhoksen alimmalle tasolle. Toiminnasta aiheutuvaa pölyämistä torjutaan kastelemalla. Lisäksi työmaateitä kastellaan tarpeen mukaan pölyämisen torjumiseksi. Työkoneista ja liikenteestä aiheutuvat hiukkaspäästöt ovat vähäisiä. Pakokaasupäästöjä aiheutuu energian tuottamisesta, työkoneista ja kuljetusliikenteestä.

Melu ja tärinä

Kalliokiviaineksen oton pääasialliset melulähteet ovat kallion poraus, räjäytykset, kivien rikotus ja murskaus sekä kuormaaminen ja liikenne. Toiminnan meluvaikutuksia vähennetään rajoittamalla toiminta arkipäiviin sekä päiväaikaan. Pintamaista tehdään maisema- ja meluvallia asutuksen suuntaan ottamisalueen lounais- ja länsireunalle. Murskauksesta aiheutuvaa melua vähennetään sijoittamalla murskain louhoksen pohjalle ja lähelle rintausta. Rikotus tehdään louhoksen pohjalla ja/tai lähellä rintausta siten, että rintausta muodostaa meluesteen asutuksen suuntaan. Varastokasat pidetään riittävän korkeina ja sijoitetaan siten, että ne myös ehkäisevät melun leviämistä asutuksen suuntaan.

Louhinnassa merkittävin tärinän lähde on louhintaräjäytykset. Tärinän leviämiseen vaikuttavat mm. kallion yhtenäisyys, rujuvyöhykkeet, louhintatapa ja panoskoko. Lisäksi räjäytettävän kentän laajuus ja rintausten syvyys vaikuttavat tärinän syntyyn ja leviämiseen. Louhintatyöt suunnitellaan ja toteutetaan tärinäraja-arvojen huomioiden.

Pohjaveden ja maaperän suojelu

Vaikutuksia alueen pintavesiin vähennetään johtamalla alueelle kertyvä sadanta ja pintavalunta selkeytysaltaaseen kiintoaineen laskeuttamiseksi. Hulevesien laatua seurataan silmämääräisesti. Allas tyhjennetään sinne kertyneestä kiintoaineesta riittävän usein. Normaali-toiminnasta ei aiheudu päästöjä maaperään tai pohjaveteen. Polttoainevuotojen varalle alueelle varataan imeytysainetta.

Jätteet ja niiden käsittely sekä hyödyntäminen

Toiminnasta syntyy lähinnä kaivannaisjätettä: pintamaat, kannot ja hakkuutähteet sekä selkeytysaltaan hienoaines. Kuorimattomia pintamaita tulee arviolta 55 000 m³. Kantoja ja hakkuutähteitä muodostuu noin 10–50 m³. Kannot ja hakkuutähteet toimitetaan polttoon energiantuotantoon. Pintamaita ja selkeytysaltaan hienoainesta hyödynnetään alueen maisemoinnissa. Muuta jätettä syntyy vain vähäisiä määriä. Syntyvä jäte on laadultaan sekajätettä ja/tai energijätettä, joita muodostuu alle tonni vuodessa. Urakoitsijat vievät omat jätteensä pois.

LAITOKSEN TOIMINNAN JA SEN VAIKUTUSTEN TARKKAILU

Toimintaa tarkkaillaan säännöllisesti ja murskauksesta pidetään käyttöpäiväkirjaa, josta ilmenee tuotantomäärät ja -ajat sekä häiriöt. Hulevesien selkeytysaltaan toimivuutta tarkkaillaan tuotantokausien aikana sekä toiminnan vesistövaikutuksia seurataan vuosittaisella näytteenotolla.

POIKKEUKSELLISET TILANTEET JA NIIHIN VARAUTUMINEN

Murskauslaitoksella varaudutaan öljyvahinkoihin varaamalla imeytysainetta riittävästi. Lisäksi turvallisuussuunnitelmassa otetaan huomioon turvallisuusvarusteet ja -laitteet sekä edellytetään henkilöstön turvallisuusperehdyttämistä. Ottamisalueen läheisyydessä liikkuvien ulkoilijoiden ja villieläinten turvallisuuden vuoksi ottamisalueen korkeat kalliorintaukset ympäröidään hirviäidalla.

Jälkihoito

Ottamisalue tulee jälkihoitaa ympäristöministeriön oppaan (Maa-ainesten ottaminen. Opas ainesten kestävään käyttöön, 2020) mukaisesti. Toiminnan päättyessä alue maisemoidaan metsätaloukseen. Maisemointi pyritään aloittamaan jo ottotoiminnan aikana siten kuin varastokasojen tilatarve sen mahdollistaa. Jälkihoidon tavoitteena on palauttaa alue ympäröivään maastoon sopivaksi ja ottotoimintaa edeltävän käytön mukaiseksi. Luiskat tulee muotoilla alueen turvallisuuden ja maisemanhoidon kannalta riittävän loiviksi, kaltevuuteen 1:3 tai sitä loivemmaksi. Luiskaus tehdään alueelta kuoritulla maannoksella ja muualta tuoduilla puhtailla ylijäämäkaivumailloilla. Noin puolen metrin paksuinen maakerros on riittävä metsän kasvulle ja alueen sopeuttamiselle ympäröivään luontoon ja maisemaan. Tätä paksumman kerroksen käyttö voidaan katsoa ylijäämämassojen sijoittamiseksi. Alueelle ei saa muodostua luvatonta maankaatopaikkaa. Lupa-ajan päätyttyä metsitettävien alueiden annetaan metsittyä luontaisesti kaksi kasvukautta, jonka jälkeen alue istutetaan tarvittaessa ympäröivän metsän tai suunnitellun metsätaloukseen tarpeiden mukaisesti taimitiheydellä 1000...2000 kpl hehtaarille.

Luonnonolot

Kohdealueella ei sijaitse luonnonsuojelualueita. Lähin luonnonsuojelualue on Lahtisen Metsä (YSA234777), joka sijaitsee noin 800 metrin etäisyydellä idässä. Kohdealueelta pohjoiseen sijaitsee harjijensuojeluohjelmaan kuuluva alue Lintuharju (HSO020022), jonka eteläraja on yli 400 metrin etäisyydellä kohdealueelta. Ottamisalueen läheisyydestä, noin 600 metrin etäisyydeltä on havaintoja liito-oravasta. Kohdealueella ei sijaitse luonnonsuojelulain (LSL, 1096/1996) 4 luvussa ja luonnonsuojeluasetuksen (LSA,160/1997) § 10 mainittuja suojeltuja luontotyyppisiä eikä LSL 6 luvussa ja LSA 5 luvussa tarkoitettuja eliölajeja.

LUPAHAKEMUKSEN KÄSITTELY

Tiedottaminen ja naapurien kuuleminen

Hakemuksesta on kuulutettu Hämeenkyrön kunnan virallisella ilmoitustaululla (os. Härkikuja 7). Hakemuksesta on kirjeitse (29 kpl) tiedotettu naapurikiinteistöjen lisäksi 500 metrin etäisyydellä sijaitsevia kiinteistöjä.

Lausunnot

Pirkanmaan ELY -keskuksen lausunnossaan (PIRELY/15690/2022): Hakemuksen mukaan "Kohdealueella ei sijaitse luonnonsuojelulain (LSL, 1096/1996) 4 luvussa ja luonnonsuojeluasetuksen (LSA,160/1997) § 10 mainittuja suojeltuja luontotyyppisiä eikä LSL 6 luvussa ja LSA 5 luvussa tarkoitettuja eliölajeja". On epäselvää mihin em. tieto perustuu, sillä

hakemuksessa ei ole esitetty, että alueelta olisi tehty luontoselvitystä. Pirkanmaan ELY-keskuksen luontotietoa sisältävässä paikkatietoaineistossa ei ole havaintoja huomionarvoisista lajeista tai luontotyypeistä ottamisalueelta. Tämä aineisto ei kuitenkaan ole kattava, ja vastuu paikallisten luontoarvojen huomioimisesta on hankkeesta vastaavalla taholla. ELY-keskuksen paikkatietoa sisältävän aineiston mukaan ottamisalueen läheisyydestä, noin 600 metrin etäisyydeltä on havaintoja liito-oravasta. Mikäli hankealueelta kaadetaan liito-oravalle soveltuvaa puustoa, tulee ennen hakkuiden toteutusta tarkistaa, esiintyykö alueella merkkejä liito-oravasta tai onko alueella lajin lisääntymis- ja levähdyspaikkoja (kolopuita, puita, joissa pönttö tai oravan tekemä risupesä).

Hankealueen lähin luonnonsuojelualue, Lahtisen metsä (YSA234777) sijaitsee noin 800 metrin etäisyydellä ottamisalueesta itään. Ottamisalueen pohjoispuolella noin 550 metrin etäisyydellä on lisäksi valtakunnallisesti arvokas harjijensuojeluohjelman alue, Lintuharju. Lintuharju on virkistyskäytöltään merkittävä kohde, jonka lävitse kulkee mm. Pirkan Taipaleen retkeilyreitti. Meluavimpien toimintojen aikana > 50 dB:n melualue ulottuu Lintuharjun alueelle, jonka takia on perustelua rajoittaa meluavien toimintojen aikaa lintujen pesimärauhan lisäksi. Vapaa-ajan asunnolla noin 600 metrin etäisyydellä ylittyy päiväajan 45 dB raja-arvo ilman meluntorjuntaa. Mallinuksissa on ollut 100 metriä pitkä ja 5 metriä korkea meluvalli, jotta arvot eivät ylity. Luvan myöntämisen edellytyksenä on meluntorjunnan hoitaminen vastaavalla tai muulla vastaavan tehoisella tavalla. Hakemuksen mukaan ottamisen päätyttyä alue jää metsätalouskäyttöön, ja osa alueesta jätetään mahdollisesti kiviainestuotannon varastoalueeksi. Pirkanmaan ELYkeskus muistuttaa, että jälkihoidon tulee olla suunnitelmallista ja että jälkihoito koskee myös varastokasojen aluetta. Muilta osin Pirkanmaan ELY-keskus katsoo, että maa-ainesten ottaminen voi alueella olla mahdollista ilman, että siitä ennalta arvioiden aiheutuu ympäristölle maa-ainelain, ympäristönsuojelulain, vesilain tai luonnonsuojelulain tarkoittamaa haittaa.

Luvan käsittelyssä tulee huomioida seuraavaa:

Vesien tarkkailu

Ojastoon johdettavien vesien laatua tulee tarkkailla joko pumppaustilanteessa tai ylivirtaamakaupina keväällä ja syksyllä (yhteensä vähintään kaksi kertaa vuodessa). Pumppu tulee sijoittaa niin laskeutusaltaaseen niin, että pumpattava vesi on mahdollisimman kirkasta ja selkeytynyttä pintavettä. Lupaviranomaiselle tulee tarvittaessa esittää tarkempi kuvaus vesien johtamisesta. Vesinäytteistä on tutkittava ainakin seuraavat ominaisuudet ja aineiden pitoisuudet: sameus, kiintoaine, kokonaistyyppi, ammoniumtyppi ja nitraattityppi, pH, kloridi, sähkönjohtavuus, CODMn, rauta, sulfaatti ja arseeni sekä öljyhiilivedyt (C10-C40). Näytteenoton yhteydessä on mitattava virtaama. Vesien johtaminen ei saa aiheuttaa vettymis- tai muuta haittaa viereisillä tiloilla.

Toiminta

Turvallisuuskohdat tulee ottaa huomioon, mm. työaikaiset jyrkät luiskat. Mahdolliset polttoaineiden ja öljytuotteiden varastot, sekä työkoneiden huolto- ja säilytyspaikat tulee suojata tarkoituksenmukaisesti. Mahdolliset päästöt on välittömästi ilmoitettava valvontaviranomaiselle.

Jälkihoito

Pirkanmaan ELY-keskus katsoo, että ottamisalue tulee jälkihoitaa ympäristöministeriön oppaan (Maa-ainesten ottaminen. Opas ainesten kestäväään käyttöön, 2020) mukaisesti. Luvassa tulee yksilöidä jälkihoitotoimenpiteet. Jälkihoitotoimia ovat alueen siistiminen, muotoilu ja pintamateriaalin levitys, kasvillisuuden palauttaminen sekä alueelle soveltumattoman käytön estäminen. Jälkihoito on tarkemmin käsitelty oppaassa s. 141 alkaen. Jälkihoitoon alueelle voi tuoda vain puhtaita maita alueella jo olevan aineksen lisäksi. Noin puolen metrin paksuinen maakerros on riittävä metsän kasvulle ja alueen sopeuttamiselle ympäröivään luontoon ja maisemaan. Tätä paksumman kerroksen käyttö voidaan katsoa ylijäämämassojen sijoittamiseksi. Alueelle ei saa muodostua luvatonta maankaatopaikkaa. Maisemointiin ei saa käyttää maa-aineksia, joiden mukana alueelle pääsee vieraslajeja (lupiini, jättipalsami, jättiputki). Luiskat tulee muotoilla alueen turvallisuuden ja maisemanhoidon kannalta riittävän loiviksi, kaltevuuteen 1:3 tai loivemmaksi.

Asia on käsitelty Pirkanmaan elinkeino-, liikenne- ja ympäristökeskuksen ympäristöjä luonnonvarat vastuualueen ympäristönsuojeluyksikössä. Lisätietoja asiasta antaa ylitarkastaja Eeva-Maija Haukka.

Muistutukset

Lupahakemuksen johdosta ei tullut yhtään muistutusta.

ASIAN RATKAISU

Hämeenkyrön elinympäristölautakunnan lupajaosto päättää:

- myöntää Hämeen Infratuotanto Oy:lle maa-ainelain (555/1981) 6 §:n mukaisen luvan maa-ainesten ottamiseen tilalle Alhonniemi (kiinteistötunnus 108-432-1-51) sekä myöntää Hämeen Infratuotanto Oy:lle ympäristönsuojelulain (527/2014) 27 §:n mukaisen ympäristöluvan kalliokiviaineksen louhintaan ja murskaamiseen sekä toiselta maa-ainesten ottoalueelta tuodun hiekan ja soran seulontaan ja murskaukseen tilalla Alhonniemi (108-432-1-51)
- myöntää Hämeen Infratuotanto Oy:lle maa-ainelain 21 §:n ja ympäristönsuojelulain 199 §:n mukaisen luvan toiminnan aloittamiseksi mahdollisesta muutoksenhausta huolimatta.

Lupa myönnetään seuraavilla ehdoilla:

LUPAMÄÄRÄYKSET

1. Lupa myönnetään kymmeneksi (10) vuodeksi. Luvan voimassaolo lasketaan luvan lainvoimaiseksi tulosta. Ottamisessa on noudatettava ottamissuunnitelmaa siltä osin, mitä ei ole toisin esitetty näissä lupamääräyksissä.
2. Lupa koskee lupahakemuksessa esitettyä n. 12 ha ottamisaluetta, joka sisältää tukitoiminta- sekä varastointialueen sekä noin 3000 m³ laskeutusaltaan louhinta-alueella.

3. Kokonaisottomäärä on enintään 800 000 k-m³. Vuotuinen otto keskimäärin noin 80 000 k-m³.
4. Alin kaivutaso on ottamissuunnitelman mukaisesti +113...+118 m. Ottotason alapuolisia massanvaihtoja tai pohjaveden asemaa muuttavaa ottoa ei sallita. Otto-alueen pohja tulee muotoilla niin, ettei alueelle lammikoidu pinta- tai pohjavesiä, vaan hulevedet saadaan suunnitelman mukaisesti ohjattua käsittelyyn. Laitoksen toiminta on järjestettävä siten, että ympäristölle aiheutuvat melu-, pöly- ja värinä Haitat jäävät mahdollisimman vähäisiksi. Toiminnassa tulee huomioida, ettei siitä aiheudu maaperän, pintavesien tai pohjavesien pilaantumisvaaraa. (YSL 16, 17, 52 §)
5. Puhtaita ylijäämämaita saa suunnitelman mukaisesti varastoida alueella ja siitä on pidettävä kirjaa.
6. Myönnetyn luvan mukainen ottamisalue on merkittävä selvästi maastoon. Sallitut ottotasot on merkittävä ottoalueelle asianmukaisesti näkyviin ja ne on sidottava valtakunnalliseen N2000-korkeusjärjestelmään. Merkinnät tulee tehdä ennen ottotoiminnan aloittamista. Alueen ulkopuolelle tulee asettaa informaatiokyltti, jossa esitetään toiminnanharjoittajan tiedot. Merkkien tulee olla alueella koko ottamistoiminnan ajan.
7. Alueen puuston hakkuuta ja pintamaan poistoa ei saa suorittaa lintujen pesimäkauden aikana (15.4 - 31.7). Hakkuut ja pintamaiden poisto tulee vaiheistaa otton mukaan. Pintamaat ja humus on kasattava alueen reunoille ja levitettävä pintakerrokseksi ottotoiminnan päätyttyä. Mikäli hankealueelta kaadetaan liito-oravalle soveltuvaa puustoa, tulee ennen hakkuiden toteutusta tarkistaa, esiintyykö alueella merkkejä liito-oravasta tai onko alueella lajin lisääntymis- ja levähdyspaikkoja (kolopuita, puita, joissa pönttö tai oravan tekemä risupesä). Liito-orava on luonnonsuojelulain nojalla rauhoitettu laji ja liito-oravan ja lepakoiden lisääntymis- ja levähdyspaikkojen hävittäminen ja heikentäminen on luonnonsuojelulain mukaan kiellettyä ilman erillistä päätöstä. Jos kaadettavaksi suunnitellussa puussa tai sen välittömässä läheisyydessä on liito-oravan tai lepakoiden käyttämä kolo, pönttö tai risupesä, tulee tähän puun kaatoon pyytää lupa Hämeenkyrön kunnan ympäristönsuojeluviranomaiselta osoitteesta kirjaamo@hameenkyro.fi.
8. Ottamistoiminnan aikana tulee ottamisalueen jyrkät/korkeat reunat ja luiskat suojata asianmukaisesti aitauksin. Ulkopuolisten pääsy ottamisalueelle on pyrittävä estämään ja jyrkistä luiskista on varoitettava.
9. Kallion louhintaa ja siihen liittyvää murskausta, räjäytyksiä, poraamista ja rikutusta ei saa suorittaa 1.4.-15.8. välisenä aikana. Työajoissa on noudatettava valtioneuvoston asetuksen 800/2010 8 § mukaisia aikarajoja. (YSL 4 ja 43 §)

- Räjäytykset arkipäivisin ma-pe klo 8-18
- Poraaminen arkipäivisin ma-pe klo 7-21
- Rikotus arkipäivisin ma-pe klo 8-18
- Murskaus arkipäivisin ma-pe klo 7-22

Kuormaaminen ja kuljetus arkipäivisin ma-pe klo 6-22. Kuormaamista ja kuljetusta voidaan harjoittaa tarvittaessa lauantaisin klo 7-18 ainoastaan erityisestä syystä ja siitä tulee ilmoittaa aina etukäteen valvontaviranomaiselle. (MAL 11 §, YSL 52 §, VN 800/2010)

Toiminnan melu- ja värinä Haitat

10. Toiminnasta syntyvä melu ei saa häiriölle alttiissa kohteissa ylittää melutason ohjearvoista annetussa valtioneuvoston päätöksessä (993/1992) säädettyjä ulkomelun ohjearvoja (YSL 52 §, VNa 800/2010, Vnp 993/1992) lomakohteissa 45 dB ja vakituisissa asunnoissa 55 dB. Kallioulouhinnan toiminnot tulee teknisten mahdollisuuksien mukaan sijoittaa toiminta-alueella aina mahdollisimman alhaiselle kohdalle. Raaka-aine-, pintamaa- ja tuotevarastokasat on pidettävä melun leviämisen estämisen kannalta riittävän korkeina ja ne on sijoitettava siten, että melun leviäminen melulle alttiisiin kohteisiin estyy. Siirtokuljetusmatkat toiminta-alueella on suunniteltava mahdollisimman lyhyiksi. Melua on torjuttava koteloinnein, kumituksin tai muilla vastaavilla tavoilla. Alueelle tulee rakentaa 100 metriä pitkä ja 5 metriä korkea meluvalli siten, että meluarvot eivät ylitä lähimmissä häiriintyvissä kohteissa. (YSL 52 §, VNa 800/2010, Vnp 993/1992)
11. Kallioulouhintatoiminnan aiheuttamat melutasot ja impulssimaisuus tulee varmistaa mittauksin vuoden aikana toiminnan aloittamisesta. (YSL 52, 62 §)
12. Räjähdykset on suunniteltava ja suoritettava niin, ettei kivenlohkareita sinkoile louhosalueen ulkopuolelle. Ennen toiminnan aloittamista tulee teettää ulkopuolisella räjähdeseasiantuntijalla suunnitelma/selvitys toiminnan mahdollisista värinä Haitoista ja tarvittavista mittauksista. Räjähdyksistä ei saa aiheutua kohtuutonta haittaa naapureille. (YSL 52, 62 §, NaapL 17 §)
13. Räjähdytystöiden suorittamisesta tulee ennakkoon tiedottaa lähinaapureille. (YSL 52 §)

Pölyntorjunta

14. Kallion louhinnasta yhdessä murskaamon toiminnan kanssa aiheutuva hengitettävien hiukkasten (PM 10) pitoisuus lähimmillä asuin- ja loma-asuinkiinteistöillä ei saa ylittää valtioneuvoston asetuksen 79/2017 4 §:n mukaisia ilmanlaadun raja-arvoja. (YSL 52 §)
15. Kallion louhinnasta ja siihen liittyvästä liikenteestä aiheutuvaa pölyämistä on estettävä riittävällä vesikastelulla. (YSL 52 §)
16. Toiminnan aiheuttamaa pölyämistä tulee ensisijaisesti ehkäistä rakenteellisin ja toiminnallisoin keinoin, kuten koteloinnein, imurein, pudotuskorkeutta laskemalla ja sijoittamalla murskaamo mahdollisimman alhaalle. (YSL 52 §)
17. Toiminnasta aiheutuva pölyäminen ympäristöön on tarvittaessa selvitettävä ulkopuolisella asiantuntijalla. Lupaviranomainen antaa tarvittaessa tehtyjen pölymittausten perusteella lisämääräyksiä tarvittavista pölyntorjuntatoimenpiteistä. (YSL 52, 62 §)

Maaperän, pohjaveden ja pintaveden suojelu

18. Alueelle tulee rakentaa erillinen suojattu tankkaus- ja tukitoiminta-alue, jota käytetään työkoneiden varastoalueena ja polttoainesäiliöiden yms. säilytykseen. Suojatun alueen mitoituksessa on huomioitava, että alueen tilavuus on alustan päällä säilytettävien

öljytuotteiden (säiliöt ja työkoneet) tilavuutta 1,3 kertaa suurempi, ja että tankkaukset alueella voidaan suorittaa suojatun alueen päällä. Myös murskain tulee sijoittaa suojatulle alueelle. Suojatulla alueella on oltava tiivis geosynteettinen HDPE-muovikalvo tai ominaisuuksiltaan vastaava materiaali siten, että kalvon reunat tulevat keskustaa korkeammalle muodostaen altaan. Suojakalvon päälle tulee asettaa tiiviisti kerros hienoa hiekkaa tai silttiä. Suojatulla alueella on oltava alkusammutuskalustoa ja riittävästi öljynimeytysmateriaalia. Tukitoiminta-alue, näytteenottoputki ja suojaratkaisut tulee esittää aloitustarkastuksen yhteydessä. (YSL 52, 66 §)

19. Koneiden tankkaus, huolto ja säilytys tulee toteuttaa erikseen rakennetulla tankkaus- ja tukitoiminta-alueella. (YSL 52 §)
20. Koneiden ja laitteiden tankkausta varten varastoitavien polttoainesäiliöiden on oltava asianmukaisesti hyväksytyjä ja tarkastettuja kaksoisvaipallisia tai suoja-altaalla varustettuja ja kerrallaan varastoitava määrä saa olla enimmillään 10 000 l. Säiliöt on varustettava laponestolla ja ylitäytönestimellä sekä tankkauslaitteisto lukittavalla sulkuventtiilillä. Luvattoman käytön estämiseksi sen on oltava lukittava. Toiminta-ajan ulkopuolella alueella ei saa varastoida nestemäisiä polttoaineita tai muita kemikaaleja. (YSL 52, 66 §)
21. Kallionlouhinta-alueen valumavedet tulee käsitellä suunnitelman mukaisesti; louhesuotojan kautta selkeyttää saostusaltaassa ja suodattaa vielä sorasuodattimessa ennen maastoon johtamista. Selkeytysallas ja vesien johtamiseksi tarvittavat ojat on pidettävä kunnossa. Allas on tyhjennettävä riittävän usein kertyneestä kiintoaineksesta. (YSL 52, 66 §)
22. Sosiaalityöjien jätevedet on kerättävä umpisäiliöön ja toimitettava asianmukaisesti käsiteltäväksi. Jätevesien toimittamisesta tulee pitää kirjaa. (YSL 52 §)

Jätehuolto

23. Toiminnassa syntyvät jätteet on kerättävä ja toimitettava asianmukaisesti käsittelyyn. Vaarallinen jäte tulee pitää erillään muista jätteistä ja varastoida tiiviissä, katetussa, lukitussa ja suoja-altaalla varustetussa tilassa. Jätteet tulee toimittaa asianmukaiset luvat omaavaan käsittelypaikkaan. (YSL 52 §, JL 8, 13, 15, 16, 72, 73 §)
24. Toiminnassa syntyvät kaivannaisjätteet tulee käsitellä suunnitelman mukaisesti, jätemääristä ja sijoituksesta on pidettävä kirjaa. (YSL 52 §)

Paras käyttökelpoinen tekniikka (BAT)

25. Luvanhaltijan on seurattava parhaan käyttökelpoisen tekniikan ja ympäristön kannalta parhaiden käytäntöjen kehittymistä ja pyrittävä ottamaan ne käyttöön toiminnassaan. (YSL 52 §)

Häiriö- ja poikkeukselliset tilanteet

26. Mikäli alueella tapahtuu öljyvahinko, on siitä välittömästi ilmoitettava Pirkanmaan pelastuslaitokselle ja valvontaviranomaiselle sekä ryhdyttävä välittömästi toimenpiteisiin vahingon leviämisen estämiseksi. Vahinkojen varalta alueella pitää olla käyttövalmiina riittävästi alkusammutuskalustoa ja imeyttämismateriaalia sekä muuta alkutorjuntaan tarvittavaa välineistöä vuotojen talteen keräämistä varten. Alueella pitää olla vähintään 200

litran suuruinen öljyntorjunta turvepakkaus jokaista työkonetta kohden. Pakkaus tulee säilyttää sateella suojatussa tilassa, jotta turvetta voidaan käyttää mahdollisen öljyvahingon sattuessa. (YSL 52 §)

Tarkkailu, raportointi ja poikkeukselliset tilanteet

27. Hakijan tulee ilmoittaa vuosittain otettujen maa-ainesten määrä 15.1. mennessä sekä Elinkeino-, liikenne- ja ympäristökeskuksen tietohallintopalveluun (Notto -järjestelmä), että Hämeenkyrön elinympäristölautakunnan lupajaostolle.
28. Toiminnan pinta- ja pohjavesivaikutuksia on tarkkailtava. Ennen murskaustoiminnan aloittamista on alueelle asennettava tarkkailuun ja näytteenottoon sopiva pohjavesiputki, jotta toiminnan mahdollisia vaikutuksia pohjaveteen voidaan tarkkailla. (YSL 52, 62, 64 §)
29. Pinta- ja pohjavesiä tulee tarkkailla säännöllisesti. Tarkkailusuunnitelmassa on esitettävä seuraavat tiedot: tarkkailupisteiden sijainnit kartalla ja koordinaattitiedot, mittausten ja näytteenoton ajankohdat sekä määritettävät parametrit. Määritettäviä pohjaveden ja pintaveden laatuparametreja ovat haju, sameus, pH, kemiallinen hapenkulutus (CODMn), sähkönjohtavuus, kiintoaine, rauta, mangaani, arseeni, sulfaatti, nitraatti, ammoniumtyppi, kokonaistyyppi, kokonaisfosfori, kloridi ja öljyhiilivedyt. Vesinäytteet tulee ottaa tarkkailupisteestä vähintään kerran vuodessa ylivirtaamakautena. Näytteenoton yhteydessä on mitattava virtaama. Vesien johtaminen ei saa aiheuttaa vettymis- tai muuta haittaa viereisillä tiloilla. Vesinäytteiden otossa tulee käyttää akkreditoitua näytteenottajaa. (YSL 52, 62, 64 §)
30. Toiminnanharjoittajan on pidettävä käyttöpäiväkirjaa tai tiedostoihin tallentavaa seuranta-a toiminnasta. Raportti kirjanpidosta on toimitettava Hämeenkyrön kunnan ympäristönsuojeluviranomaiselle vuosittain toukokuun loppuun mennessä. Raportin tulee sisältää seuraavat tiedot:
 - tiedot tuotantoajoista
 - louhituksen ja murskatun kiviaineksen tuotantomäärä
 - vastaanotetun puhtaan ylijäämämaan määrä ja varastomäärä
 - polttoaineiden yms. käyttömäärät toiminnassa
 - toiminnassa havaitut olennaiset ympäristöön vaikuttavat häiriöt (ajankohta, kesto, syy, vaikutukset, toimenpiteet)
 - pinta- ja pohjavesien tarkkailutulokset
 - yhteenveto muodostuneista jätteistä ja niiden varastoinnista, käsittelystä ja toimituspaikoista
 - tiedot ympäristön kannalta oleellisista häiriötilanteista ja onnettomuuksista (YSL 52 §)

Toiminnan vastuhenkilö

31. Luvan saajan on hyväksyttävä työmaalle vastaava yhteyshenkilö, jonka tehtävänä on valvoa, että lupa-, maisemointi-, työturvallisuus- ja muita määräyksiä alueella noudatetaan. Vastaavan yhteyshenkilön tulee saattaa määräykset tietoon kaikille alueella työskenteleville henkilöille.

Toiminnan tarkkailu ja valvonta

32. Alueella on pidettävä aloitustarkastus, jossa on oltava läsnä luvansaajan edustaja, vastaava yhteyshenkilö ja valvontaviranomaisen edustajat. Aloitustarkastuksessa todetaan, että lupaehtojen ja määräysten mukaiset toimet ovat asianmukaisesti järjestetty ja ottamistoiminta voidaan aloittaa. Luvansaajan edustajan on pyydettävä aloitustarkastus pidettäväksi ennen kuin ottotoiminta alueella aloitetaan. Tarkastuksesta tulee ilmoittaa kahta viikkoa ennen lupaviranomaiselle. Toimintajakson aloittamisesta, arvioidusta kestosta ja lopettamisesta on kullakin kerralla ilmoitettava lupaviranomaiselle.

Jälkihoitotyöt ja toiminnan lopettaminen

33. Alue tulee maisemoida turvalliseksi ja ympäristöön sopivaksi luvan voimassaolon aikana. Jälkihoitoon alueelle voi tuoda vain puhtaita maita (ylijäämämaita suunnitelman mukaisesti) alueella jo olevan aineksen lisäksi. Noin puolen metrin paksuinen maakerros on riittävä metsän kasvulle ja alueen sopeuttamiselle ympäröivään luontoon ja maisemaan. Maisemointiin ei saa käyttää maa-aineksia, joiden mukana alueelle pääsee vieraslajeja (lupiini, jättipalsami, jättiputki). Luiskat tulee muotoilla alueen turvallisuuden ja maisemanhoidon kannalta riittävän loiviksi, kaltevuuteen 1:3 tai loivemmaksi. Pintamaat tulee varastoida kaivualueen ulkopuolelle siten, että ne voidaan käyttää maisemoinnin yhteydessä kasvualustan muodostamiseen. Suositeltu puhtaiden ylijäämämaitten varastointiaika on enintään kolme (3) vuotta. Mikäli ottamisalue ei ottamisen jälkeen ole kahden (2) vuoden kuluessa maisemointitöiden suorittamisesta luontaisesti metsittynyt, on metsitystä täydennettävä siten, että männyn ja/tai kuusen taimia istutetaan 2 500 kpl/ha. Lupa-ajan päätyttyä ottamisalueella ei tule olla maa-ainesvarastokasoja lainkaan, sillä ne estävät jälkihoidon toteuttamisen. Kalliolouhinnan loputtua kaikki alueelle ja sen välittömään läheisyyteen pystytetyt rakennelmat ja toimintaan liittyvä kalusto on purettava ja kuljetettava pois.

Toiminnan lopettaminen

34. Louhinnan loputtua ennen maa-ainesluvan mukaista maisemointia alue tulee siivota ja tämän jälkeen hakijan tulee ilmoittaa asiasta lupaviranomaiselle. Kun maa-ainesten ottaminen on päätynyt tai luvan voimassaoloaika on kulunut umpeen, on luvan haltijan viipymättä pyydettävä valvontaviranomaisen edustajaa pitämään alueella lopputarkastus.

Lupamääräysten noudattamisvakuus

Lupa toiminnan aloittamiseen ennen luvan lainvoimaisuutta myönnetään 3 000 euron vakuutta vastaan (YSL 199 §). Aloitus vakuus palautetaan, kun lupa on saanut lainvoimain. Ennen maa-ainesten ottamiseen ryhtymistä on hakijan asetettava 150 000 euron suuruinen vakuus lupamääräyksissä ja ottamissuunnitelmassa määrättyjen toimenpiteiden suorittamisesta. Vakuuden tulee olla voimassa vähintään yhden vuoden tämän päätöksen voimassaoloajan yli menevälle ajalle. Vakuus palautetaan hyväksytyin lopputarkastuksen jälkeen. Vakuuden suuruudessa on huomioitu ottamisalueen pinta-ala sekä otettavan aineksen laatu (kalliokiviaines).

Maa-ainesluvan mukainen vakuus palautetaan, kun uusi vakuus on tullut voimaan.

Asetuksen noudattaminen

Jos asetuksella annetaan maa-aineslain tai ympäristönsuojelulain tai muun lain nojalla jo myönnetyn luvan määräyksiä tiukempia säännöksiä tai luvasta poikkeavia säännöksiä luvan olemassaolosta, on asetusta luvan estämättä noudatettava.

RATKAISUN PERUSTELUT

Luvan myöntämisen edellytykset

Kalliokiviaineksen louhinta ja murskaus ja puhtaan ylijäämämaan vastaanotto toteutettuna lupahakemuksessa esitetyllä tavalla ja noudattaen tässä päätöksessä annettuja määräyksiä, täyttää maa-aineslain, ympäristönsuojelulain ja jätelain sekä niiden nojalla annettujen asetusten vaatimukset sekä ne vaatimukset, jotka luonnonsuojelulaissa ja sen nojalla on säädetty. Maa-aineslain (555/1981) 3 § mukaan maa-aineksia ei saa ottaa siten, että siitä aiheutuu:

- 1) Kauniin maisemakuvan turmeltumista
Ottoalue sijaitsee maakuntakaavassa maaseutualueella sekä alueella, johon on osoitettu maakuntakaavassa kiviaineshuollon kannalta merkittävä alue. Ottoalue on korkeahkolla muuhun ympäristöön nähden. Alue on maakuntakaavassa katsottu myös tuulivoima-alueeksi soveltuvaksi. Kaukomaisemaan alue ei merkittävästi vaikuta.
- 2) Luonnon merkittävien kauneusarvojen tai erikoisen luonnonesiintymän tuhoutumista
Suunnitellulta toiminta-alueelta tiedossa olevista aineistoista ja luontoselvityksessä ei ole löytynyt sellaisia luonto- ja maisema-arvoja, jotka vaikuttaisivat maa-aines- ja ympäristölupahakemuksessa haettaviin toimintoihin. Edellä lupamääräyksissä on huomioitu alueen luonnonarvojen turvaaminen.
- 3) Huomattavia tai laajalle ulottuvia vahingollisia muutoksia luonnonolosuhteissa
Hankealueen hulevedet käsitellään asianmukaisesti ennen niiden johtamista alueen ulkopuolelle. Alueen pinta- ja pohjavesiä tullaan tarkkailemaan. Toiminta-aikojen rajoittamiselle huomioidaan lähialueen luontoarvot. Alue maisemoidaan luvan päätyttyä siten, että on käytettävissä metsätaloustoimintaan. Ympäristöä ja luonnonolosuhteita mahdollisesti vahingoittava toiminta ehkäistään lupaehdoilla.
- 4) Tärkeän tai muun vedenhankintakäyttöön soveltuvan pohjavesialueen veden laadun tai antoisuuden vaarantuminen, jollei siihen ole saatu vesilain mukaista lupaa.
Hankkeella ei ennalta arvioiden katsota olevan vaikutusta vedenottoon. Tästä huolimatta toiminnan yleisiä vaikutuksia pohjaveteen edellytetään lupamääräyksissä seurattavan, jotta vaikutuksista varmistutaan.

Lupamääräysten perustelut

Lupa myönnetään enintään kymmeneksi vuodeksi. (Lupamääräykset 1 ja 2)

Lain ympäristövaikutusten arviointimenettelystä (2252/2017) liitteen 1 hankeluettelon kohdan 2 b) mukaan kiven, soran tai hiekan otto, kun louhinta- tai kaivalueen pinta-ala on yli 25 hehtaaria tai otettava ainesmäärä vähintään 200 000 kiintokuutiometriä vuodessa edellyttäisi arviointimenettelyn. Haetun hankkeen pinta-ala ja luvan mukainen vuosittainen

ottomäärä jäävät YVA-arvioinnin rajan alle ja sijaitsevat maakuntakaavassa kallionlouhinta-alueeksi soveltuvalla alueella. (Lupamääräys 3)

Kallioulouhinnasta ei saa aiheutua pinta- tai pohjaveden pilaantumisen vaaraa. Toiminnassa on siten noudatettava erityistä varovaisuutta, jotta toiminnan vaikutukset lähiympäristöön pystytään rajoittamaan heti toiminnan aloituksesta alkaen. (Lupamääräykset 4 ja 5)

Kallioulouhinta-alue tulee merkitä alueelle asianmukaisesti. Lisäksi toiminnan aloittamisen edellyttämät hakkuut ja pintamaan poistot tulee suorittaa ajankohtina, jolloin lintujen pesinnälle ei aiheudu häiriötä. Pintamaiden poisto on suositeltavaa suorittaa vaiheittain ottoalueen edistyessä. Mikäli toiminta aloitetaan ennen luvan lainvoimaisuutta, saa hakkuun ja pintamaan poiston tehdä vain alueelta, jonne ensimmäisen vuoden ottotoiminta ulottuu. (Lupamääräykset 6 ja 7)

Kaikki ottamisalueen loiventamattomat kallio- ja maaleikkaukset, jotka ovat yli kolme metriä korkeita, tulee suojata asianmukaisesti leikkauksen yläreunaan sijoitettavilla aidoilla ja lippusiimalla. Täten pyritään välttämään toiminta-aikana ulkopuolisten pääsy alueelle sekä estämään vahinkotilanteet tehokkaasti. (Lupamääräys 8)

Toiminta-alueen työajoissa on noudatettava valtioneuvoston asetuksen 800/2010 8 § mukaisia aikarajoja. Valtioneuvoston asetuksen (800/2010) 8 §:n 3 mom. voidaan ympäristön pilaantumisen ehkäisemiseksi antaa erityisestä syystä toiminta-ajoista 1 ja 2 momentissa säädettyä ankarampia määräyksiä. Tuotannon ja toiminta-aikojen rajoituksella varmistetaan, ettei toiminnasta aiheudu kohtuutonta haittaa lähialueen ympäristölle, luonnolle ja asutukselle. Toimintaa ajalla 1.4.-15.8. koskeva kielto on luonnonympäristön lintujen pesimäajan ja soidinajan (huhti-toukokuu) turvaamiseksi sekä ympäristön viihtyisyyden takia perusteltua. Lisäksi toiminnan rajoittamisessa noudatetaan yritysten yhdenmukaista kohtelua Hämeenkyrön kunnan alueella. Toimintaan liittyvää kuormausta ja kuljettamista voi suorittaa vuoden ympäri ja tarvittaessa myös lauantaisin. (Lupamääräys 9)

Louhinnan ja siihen liittyvän toiminnan aiheuttama melutaso ei saa ylittää lähimmän asutun kiinteistön piha-alueella A-painotetun ekvivalenttitason päiväohjearvoa (klo 7-22) 55 dB (LAeq) eikä yöohjearvoa (klo 22-7) 50 dB. Toiminnan aiheuttama melutaso lähimmän loma-asunnon piha-alueella ei saa ylittää päiväohjearvoa 45 dB(LAeq) eikä yöohjearvoa (klo 22-7) 40 dB. Melua ja sen leviämistä tulee estää teknisillä ja toiminnallisilla keinoilla. Lisäksi toiminnan ollessa käynnissä tulee mittauksin varmistua melutasoista. Varastokasojen sijoittamisella tulee huomioida melun leviämisen estäminen alueelta muualle, huomioiden ottoalueen korkeus sijainti muuhun ympäristöön nähden. (Lupamääräykset 10, 11 ja 12)

Räjäytykset tulee suorittaa asianmukaisesti ja suunnitelmallisesti. Asiantuntijan erillisen selvityksen mukaan tulee toteuttaa tarkkailu. Lisäksi räjäytysten suorittamisesta on ennakkoon vähintään kolme päivää ennen suoritettavia räjäytyksiä tiedotettava lähintä loma-asutusta ja lähimpiä vakituisia asutuksia. (Lupamääräykset 13 ja 14)

Toiminnan aiheuttamaa pölyhaittaa on minimoitava toiminnallisesti, rakenteellisesti sekä kastelemalla. Sen lisäksi että pölypitoisuudet eivät saa ylittää valtioneuvoston asetuksen

arvoja 17 asutukseen käytettävällä alueella eikä heikennystä ympäröivälle luonnolle (huomioitava läheiset korpilehto ja rämealueet). (Lupamääräykset 15, 16, 17)

Toiminta-alueella ei pidä tarpeettomasti varastoida öljy- ja polttoaineita. Alueella säilytettävä kuormauskalusto ja sen tankkaus on suoritettava tukitoiminta-alueella, siten ettei siitä aiheudu maaperän tai pohjaveden pilaantumisvaaraa. Varasto- ja tankkauspaikan tulee olla tiiviiksi pinnoitettu. Työskenneltäessä alueella tulee noudattaa erityistä varovaisuutta siten, ettei aiheudu maaperän pilaantumista. Erityisen huolellinen tulee olla koneiden poltto- ja voiteluaineiden suhteen. Lisäksi luvattoman käytön ja ilkivallan estäminen on toiminnanharjoittajan vastuulla. (Lupamääräykset 18, 19, 20 ja 22)

Kallioulouhinta-alueen valumavesien käsittelyssä tulee noudattaa erityistä huolellisuutta ja suunnitelmallisuutta, jotta toiminnasta ei aiheudu pintavesien pilaantumista. Alueella sijaitseva selkeytysallas yms. on tyhjennettävä lietteestä riittävän usein sen kiintoaineen erotuskyvyn ylläpitämiseksi. Myös jätevesien käsittely alueella tulee toteuttaa asianmukaisesti. (Lupamääräykset 21)

Toiminnan jätehuoltoon (sisältäen kaivannaisjätteet) tulee kiinnittää huomiota ja huolehtia jätteiden erillään pidosta, määristä ja käsittelyyn ohjaamisesta siten, ettei niistä aiheudu maaperän, pinta- tai pohjavesien pilaantumisen vaaraa. (Lupamääräykset 23 ja 24)

Parhaan käyttökelpoisen tekniikan hyödyntäminen toiminnassaan on toiminnanharjoittajan vastuulla. Laitoksella on hakemuksen mukaan sertifioitu ympäristöhallintajärjestelmä. (Lupamääräys 25)

Vahinko- ja häiriötilanteisiin toiminnanharjoittajan tulee olla ennalta varautunut sekä huolehtia toimintaohjeista. (Lupamääräys 26)

Toiminnanharjoittajan on pidettävä kirjaa toiminnastaan ja raportoitava siitä sovitusti. Toiminnan vaikutuksia vesiin ja pohjaveteen on säännöllisesti tarkkailtava, jotta tarvittaessa pystytään toimimaan vahinkojen estämiseksi. (Lupamääräykset 27, 28, 29, 30)

Toiminnasta vastaava henkilö tulee nimetä, jotta hän yrityksen sisällä ottaa toiminnasta ja sen luvanmukaisuudesta vastuun sekä on tarvittaessa yhteydessä lupaviranomaiseen. (Lupamääräys 31)

Ennen luvanmukaisen toiminnan aloittamista paikalla on pidettävä aloitustarkastus. (Lupamääräys 32)

Kallioulouhinta-alue tulee maisemoida turvalliseksi ja ympäristöön sopivaksi huomioiden alueen käyttö. (Lupamääräys 33, 34)

Luvan voimassaoloaika

Tämä päätös on voimassa 10 vuotta päätöksen tulosta lainvoimaiseksi.

Toiminnan olennaiseen muuttamiseen tai laajentamiseen on oltava lupa.

Sovelletut oikeusohjeet

Maa-ainelaki (555/1981): 1, 1a, 3-4, 4a, 5, 5a, 6-7, 10-13, 13a, 19-21, 23, 23a, 23 b §

Valtioneuvoston asetus maa-ainesten ottamisesta (926/2005): 1-4, 6-9 §

Ympäristönsuojelulaki (YSL 527/2014): 5-8, 11, 15-17, 19, 20, 27, 34, 39-44, 47a, 48, 49, 52, 62, 64, 66, 83-87, 94, 113, 114, 130, 190, 191, 199, 205 §

Valtioneuvoston asetus ympäristönsuojelusta (YSA 713/2014): 2, 11-15, 23 §

Jätelaki (JL 646/2011): 8, 12, 15, 28, 29, 30, 72, 121 §

Laki eräistä naapurussuhteista (NaapL 26/1920): 17 §

Valtioneuvoston asetus ilmanlaadusta (79/2017): 4 §

Valtioneuvoston asetus kaivannaisjätteistä (102/2015)

Valtioneuvoston päätös melutason ohjearvoista (993/1992)

Valtioneuvoston asetus kivenlouhimojen, muun kivenlouhinnan ja kivenmurskaamojen ympäristönsuojelusta (800/2010) 3, 8 §

Hämeenkyrön kunnan maa-ainelain mukainen taksa 31.3.2014 § 50

Hämeenkyrön kunnanhallintosääntö § 113

Käsittelymaksu ja sen määräytyminen

Lupamaksun osa Laskenta/hintaperuste

Maksuosuus (€) perusmaksu on 600 €. Maa-ainemäärän tilavuuden perusteella veloitus on seuraavasti 500 000 m³ kerroin 0,01 €/m³ ja ylittävältä 300 000 m³ osalta veloitus on 50 % eli kerroin 0,005 €/m³. Kuulutuskäyttömaksu 50 €/kpl * 29 lisätään myös tähän kokonaissummaan. Maa-ainelain 21 §:n ja ympäristönsuojelulain 199 §:n toiminnan aloittamisesta mahdollisesta muutoksenhausta huolimatta kustantaa 300 €. Näin ollen lupamaksu on yhteensä 600 € + 5000 € + 1500 € + 1450 € + 300 € = 8850 €

Vakuus

Lupa toiminnan aloittamiseen ennen luvan lainvoimaisuutta myönnetään 3 000 euron vakuutta vastaan (YSL 199 §). Toiminnan aikainen 150 000 euron suuruinen vakuus tulee toimittaa Hämeenkyrön kunnalle, mikä on kunnan hyväksymä pankin antama omavelkainen pankkitakaus tai muu vakuus lupamääräysten ja maisemointivelvoitteiden noudattamiseksi. Vakuus on toimitettava elinympäristölautakunnan lupajaostolle ennen kaivutöiden aloittamista ja viimeistään kuukauden kuluessa siitä, kun lupapäätös on saanut lainvoiman. Vakuuden suuruutta määrättäessä on otettu huomioon ottotoiminnan vaiheittainen maisemointivelvoite. Vakuuden suuruutta tarkistetaan vasta kun korotustarve on 2 000 euroa.

Vakuuden tulee olla voimassa siihen saakka, kunnes kaikkien luvan ja lupamääräysten edellyttämien toimenpiteiden toteutus on lopputarkastuksessa hyväksytty. Vakuus voidaan vapauttaa vain lupaviranomaisen päätöksellä. (MAL 12 §, VNA 926/2005, 8 §)

Valvontamaksun määräytyminen

Valvontamaksu on 0,03 €/m³ per vuosi.

Mikäli hakija ilmoittaa kirjallisesti maa-ainesten oton valvontaviranomaiselle etukäteen 15.1. mennessä, ettei maa-aineksia ko. vuotena oteta, luvanhaltijalta ei peritä kyseisen vuoden valvontamaksua.

Mikäli luvanhaltija ennen lupa-ajan päättymistä ilmoittaa lopettaneensa kokonaan lupapäätöksessä tarkoitetun maa-ainesten oton ja lupaan liittyvät velvoitteet on täytetty, ei valvontamaksuja ko. vuoden jälkeisiltä vuosilta peritä.

Mikäli lupa peruutetaan maa-ainelain 16 §:n nojalla, ei valvontamaksuja peritä luvan peruuttamisen jälkeisiltä vuosilta.

Lupapäätöksestä tiedottaminen

Lupapäätöksestä tiedotetaan ympäristönsuojelulain (527/2014) 85 §:n mukaisesti.

Muutoksenhaku

Tähän päätökseen voidaan hakea muutosta ympäristönsuojelulain (527/2014) 190 §:n mukaisesti Vaasan hallinto-oikeudelta. Valitusosoitus on päätöksen liitteenä.